

Instructie

- In dit boekje staan 7 teksten die horen bij het Staatsexamen Lezen.
- Bij elke tekst moet u een aantal vragen beantwoorden. In totaal moet u 36 vragen beantwoorden.
- Het zijn allemaal meerkeuzevragen. Er is steeds maar één goed antwoord.
- U moet het goede antwoord omcirkelen met potlood.
- Wanneer er géén antwoord omcirkeld is, dan is het antwoord altijd fout.
- U kunt tijdens het leesexamen altijd uw antwoord wijzigen.
- U mag zelf bepalen met welke tekst u begint, en in welke volgorde u de teksten maakt, als u aan het einde van het examen maar alle vragen beantwoord heeft.
- U mag in uw boekje aantekeningen maken en zinnen onderstrepen.
- U krijgt 110 minuten de tijd om alle vragen te beantwoorden. Let op: het is belangrijk dat u uw tijd goed verdeelt over de vragen.
- Voor sommige vragen is het nodig dat u de hele tekst leest, of een tekstgedeelte. Voor andere vragen is dat niet nodig, u hoeft dan alleen maar bepaalde informatie op te zoeken. Lees dus steeds eerst de vragen. U weet dan of u grotere stukken tekst moet gaan lezen of alleen maar informatie moet opzoeken. U weet dan ook of u veel of weinig tijd nodig heeft om de vraag te beantwoorden.
- U mag een woordenboek gebruiken.
- Het voorbeeldexamen is representatief voor het echte examen qua soort taken en scoring. Er is echter een verschil in de wijze van afname. Bij het echte examen krijgt u de vragen digitaal aangeboden en klikt u ook de antwoorden digitaal aan.
- Begin pas als de examenleider dat zegt.

Succes!

HET EXAMEN BEGINT
OP PAGINA 4

Dit artikel beschrijft enkele resultaten uit een onderzoek naar wat mensen in Nederland eten op hun werk.

Eten op uw werk

Wat is de overeenkomst tussen een uitsmijter, een broodje kroket, soep, een saucijzenbroodje en een huzarensalade? Samen vormen ze de top 5 van meest gekochte voedingsmiddelen in Nederlandse bedrijfskantines. Dit blijkt uit onderzoek naar eetgewoonten in Nederland tijdens het werk. Lekker? Zeker. Gezond? Meestal niet.

In Nederland geeft bijna een kwart van de werknemers (24 procent) aan dat er geen gezonde voeding wordt aangeboden in de bedrijfskantine. Het eten dat we er kopen is vaak te vet en te eenzijdig. Het lunchaanbod bestaat uit allerlei soorten wit brood, zoute soep en veel voedingsproducten met kaas en vlees. Ofwel: eten met te weinig vezels, te veel zout en te veel verzadigd vet. Fruit en groenten zijn een zeldzaamheid in een kantine. En ook yoghurt en muesli zullen we er niet snel vinden.

Ook de andere eetmomenten op het werk bestaan vaak uit snacks. In de automaten met tussendoortjes vinden we voornamelijk chips, koek en snoep. De frisdrankautomaten bevatten bijna alleen blikjes cola en sinas. En traktaties bestaan standaard uit gebak, cake en koek.

Heel lekker, maar....

Allemaal lekker. Maar voor mensen die kampen met overgewicht (40 procent van de Nederlanders) is dit aanbod op het werk een serieuze bedreiging. Zeker voor degenen die vijf dagen per week in een kantine eten. Of zelfs meerdere keren op een dag.

Het gevolg op heel korte termijn is een slechte concentratie op het werk. Vette producten en etenswaren met snelle suikers (witbrood) blijken te zorgen voor een lagere concentratie en het fenomeen dat we 'inzakken', slaperig worden of een dip krijgen.

De gevolgen van overgewicht op de lange termijn zijn uiteraard ook groot. Wie te dik is, heeft een verhoogde kans op hart- en vaatziekten, diabetes, sommige vormen van kanker, artrose en psychische klachten.

Werkgever moet in actie komen

Werknemers zeggen dat ze gezonder eten op het werk zeker zouden waarderen. Van hen vindt 82 procent het stimuleren van gezonde voeding vooral een taak van de werkgever. Toch worden de 'ongezonde snacks' stiekem best gemist als deze uit de bedrijfskantine zouden verdwijnen. Met name de kroket zou worden gemist door 25 procent van de ondervraagden, gevolgd door patat (11 procent) en de frikadel (9 procent).

Beantwoord vraag 1 tot en met 5 met behulp van de tekst "Eten op uw werk" (pagina 4).

- 1 Wat zegt de tekst over de soep in Nederlandse bedrijfskantines?
- A Die is gezond, maar niet lekker en wordt weinig verkocht.
 - B Die is zout, maar wel lekker en wordt veel verkocht.
 - C Die wordt vooral verkocht met vet vlees of kaas erin.
- 2 Wat zeggen de meeste werknemers in Nederland over het eten op hun werk?
- A Ze vinden dat het slechte concentratie, overgewicht en ziektes veroorzaakt.
 - B Ze vinden dat hun bedrijfskantine geen gezond eten aanbiedt.
 - C Ze vinden dat vooral hun werkgever gezond eten op het werk moet stimuleren.
- 3 Slechte concentratie en overgewicht kunnen allebei een gevolg zijn van ongezond eten. Welke van deze twee gevolgen kan psychische klachten veroorzaken?
- A alleen overgewicht
 - B alleen slechte concentratie
 - C zowel overgewicht als slechte concentratie
- 4 Hoe denken werkgevers over het aanbod in hun bedrijfskantines?
- A De meesten geven de voorkeur aan een gezond aanbod.
 - B De meesten vinden hun werknemers verantwoordelijk voor wat ze eten.
 - C De meesten willen een aanbod waarmee hun werknemers tevreden zijn.
 - D Daar wordt in de tekst niets over gezegd.
- 5 Hoe denkt een deel van de werknemers over de ongezonde snacks in bedrijfskantines?
- A Ze vinden dat hun bedrijfskantine die snacks moet vervangen door gezond eten.
 - B Ze vinden dat hun bedrijfskantine die snacks niet meer moet aanbieden.
 - C Ze zouden die snacks missen als ze uit het aanbod van hun bedrijfskantine verdwijnen.

Gebruik van schoolcomputers: huis- en gedragsregels

Je kunt gebruikmaken van de computer- en netwerkfaciliteiten van het ROC. Wel gelden er uiteraard enkele regels.

In- en uitloggen

Op elke afdeling zijn alle computers met elkaar verbonden via een draadloos netwerk. Met je persoonlijke laptop kun je op bepaalde plaatsen toegang krijgen tot dit netwerk. In alle gevallen moet je je aanmelden met een eigen gebruikersnaam en wachtwoord. Elke leerling krijgt zo'n gebruikersnaam en wachtwoord.

- Je gebruikersnaam en het bijbehorende wachtwoord zijn strikt persoonlijk. Je mag die op geen enkele manier aan anderen bekendmaken.
- Het is verboden om je gebruikersnaam te gebruiken voor:
 - aanmelding als je je gebruikersnaam onrechtmatig hebt verkregen;
 - installatie van software en verspreiding van virussen;
 - verkrijging van toegang tot computersystemen of delen ervan;
 - uitvoering van commerciële activiteiten.
- Als je klaar bent met werken aan de computer, meld je dan af van het netwerk. Vergeet dit niet, want anders kunnen anderen bij je persoonlijke gegevens op de server.

Persoonlijke map

Met de inloggegevens heb je toegang tot een eigen map op de server (de home directory). Deze map is persoonlijk: anderen hebben geen toegang tot jouw map, met uitzondering van ICT-medewerkers. Zij moeten wel de privacyregels respecteren. In jouw map kun je oefeningen en opdrachten opslaan. De opslagruimte is beperkt. Gegevens die je op een andere plaats dan in je persoonlijke map bewaart, kunnen zonder meer worden verwijderd. Dat geldt ook voor documenten die je op het bureaublad van de computer plaatst.

Computergebruik

De computers zijn in de eerste plaats bedoeld voor onderwijsactiviteiten. Hiertoe behoren:

- oefenen van leerstof en voorbereiden van scripties, stages en opdrachten;
- raadplegen van educatief verantwoorde websites;
- gebruiken van je e-mailadres van school voor het lezen en versturen van e-mails;
- gebruiken van de elektronische leeromgeving TOLEDO;
- gebruiken van de online bibliotheekcatalogus.

ICT-medewerkers mogen bepaalde websites blokkeren. Educatief gebruik heeft voorrang op persoonlijk gebruik. Computergebruik mag geen beschadiging of verstoring van hardware of software opleveren. Als gebruiker ga je ermee akkoord dat de ICT-medewerkers netwerkverkeer, e-mailverkeer en persoonlijke mappen controleren en dat ze bij vermoedens van misbruik een onderzoek instellen.

Gedrag in computerruimtes

- Je mag niet eten, drinken of roken in de computerruimtes.
- Je mag andere gebruikers niet storen door hard te praten, muziek te luisteren of ander storend gedrag te vertonen.
- Je bent verplicht om de apparatuur met zorg te behandelen.
- Je bent verplicht om de regels van Netiquette te volgen bij het elektronisch communiceren.
- Je bent verplicht om technische storingen (defecte computers en printers) te melden. Je kunt anders verantwoordelijk worden gesteld voor de storing.
- Je mag het label met het inventarisnummer van een apparaat niet verwijderen.
- Je ruimt bij het verlaten van het lokaal persoonlijk materiaal (papier, gegevensdragers, schrijfgerei...) op en je laat de werkplek netjes achter.

Maatregelen

Houd je je niet aan bovenstaande regels of maak je op een andere manier misbruik van de computerfaciliteiten, dan kan het afdelingshoofd je voor maximaal dertig dagen het gebruik van de computerfaciliteiten weigeren. Bij herhaald misbruik kan het afdelingshoofd je definitief de toegang tot de computerfaciliteiten weigeren.



Beantwoord vraag 6 tot en met 11 met behulp van de tekst "Gebruik van schoolcomputers: huis- en gedragsregels" (pagina 6 en 7).

- 6 Waar kun je met een eigen laptop toegang krijgen tot het netwerk op school?
- A nergens
 - B op sommige plaatsen
 - C overal
- 7 Wie hebben toegang tot jouw map op de server?
- A alleen jij
 - B alleen jij en ICT-medewerkers
 - C Dat mag jij zelf bepalen.
 - D iedereen op school
- 8 Welke huisregel heeft het ROC voor het gebruik van de schoolcomputers?
- A Onderwijsgebruik heeft altijd voorrang op privégebruik.
 - B Onderwijsgebruik is toegestaan, privégebruik is verboden.
 - C Privégebruik mag alleen na toestemming van een ICT-medewerker.
- 9 Wat is de hoogste straf voor wie zich meerdere keren niet aan de regels houdt?
- A De directie van het ROC kan je definitief van de school verwijderen.
 - B Een ICT-medewerker kan jouw persoonlijke gegevens van de computer verwijderen.
 - C Het afdelingshoofd kan je voor altijd het gebruik van de computerfaciliteiten weigeren.
 - D Je moet aan de school alle schade betalen die je zelf hebt veroorzaakt.
- 10 Wat moet je altijd doen als je met de schoolcomputer een e-mail wilt versturen?
- A de regels van Netiquette volgen
 - B het e-mailadres van de school gebruiken
 - C je e-mail laten controleren door een ICT-medewerker
 - D TOLEDO gebruiken
- 11 Voor wie zijn deze huis- en gedragsregels van het ROC bedoeld?
- A voor alle bezoekers
 - B voor alle docenten
 - C voor alle ICT-medewerkers
 - D voor alle leerlingen

Deze tekst informeert de lezer over enkele beroepsopleidingen bij opleidingscentrum Helicon. De tekst staat op de website van Helicon Opleidingen.

Wat is Helicon Opleidingen?

Helicon Opleidingen is een opleidingscentrum voor onder andere Techniek, mechanisatie en loonwerk, Voeding en Bloemschikken en tuincentrum. Deze opleidingen bieden wij aan op verschillende scholen in Gelderland en Noord-Brabant. Bij veel opleidingen is er een bol- (beroepsondersteunende leerweg) en een bbl-variant (beroepsbegeleidende leerweg). Als je liever in de praktijk wilt leren, kun je kiezen voor de bbl-variant, waarbij je werken combineert met leren.

Hieronder vind je beschrijvingen van opleidingen in de richting Techniek, mechanisatie en loonwerk, Voeding en Bloemschikken en tuincentrum. De beschrijvingen geven je een idee van de opleidingen en het werk dat je na de opleiding kunt doen.

Techniek, mechanisatie en loonwerk

De Nederlandse land- en tuinbouw staat in de hele wereld bekend als modern en succesvol. Dit komt onder andere door de ontwikkeling en toepassing van moderne technieken en apparatuur. De agrarische ondernemer koopt die techniek en apparatuur steeds vaker in bij gespecialiseerde bedrijven. Daardoor is er bij de ruim tweeduizend loonwerkbedrijven en bij bedrijven op gebied van verkoop en onderhoud van landbouwwerktuigen een groeiende behoefte aan goed geschoolde medewerkers op mbo-niveau die alles weten van landbouwtechniek.

Wil je een technische opleiding waarin landbouw centraal staat? Kies dan voor de opleiding mechanisatie en landbouwtechniek. Na de opleiding kun je gaan werken bij loonwerkbedrijven en bedrijven die landbouwwerktuigen, motoren en installaties verhuren, repareren en onderhouden.

Op onze locaties MBO Boxtel en MBO Apeldoorn kun je ook de opleiding volgen tot monteur-chauffeur. Een boeiende opleiding voor mensen die houden van techniek en sleutelen aan grote machines. De opleiding op MBO Boxtel richt zich op het agrarisch loonwerk, terwijl de opleiding op MBO Apeldoorn zich richt op loonwerk in het grote groen (bosbouw) en de grote cultuurtechniek.

Opleidingen, kwalificaties, erkenningen

	MBO Apeldoorn	MBO Boxtel
medewerker gemechaniseerd loonwerk (niveau II)	-----	bol
medewerker gemechaniseerd loonwerk (niveau III)	-----	bol bbl
monteur-chauffeur loonwerk (niveau III)	bol	bol bbl
middenkaderfunctionaris landbouwtechniek (niveau IV)	-----	bol

Voeding

We kunnen niet zonder eten en drinken. Geen dag! En dat eten en drinken kunnen we tegenwoordig in een bijna onbeperkte variatie voor een redelijke prijs kopen. Dat is mogelijk dankzij een heleboel mensen die werkzaam zijn in onze belangrijke voedingsmiddelenindustrie. En die op moderne wijze en met veel zorg voor kwaliteit met voeding bezig zijn.

Wil je een opleiding waarin je bijvoorbeeld drop, chips, frisdrank of bier maakt en waarin techniek, kwaliteit en het milieu voorop staan? Dan kies je voor één van de opleidingen Voeding bij MBO Boxtel of Groenschool 's-Hertogenbosch.

Deze opleiding besteedt volop aandacht aan productie, kwaliteitscontrole, productontwikkeling en handel. Na deze uitdagende opleiding kun je werken als productiemedewerker, laborant, keurmeester of medewerker proeffabriek.

Opleidingen, kwalificaties, erkenningen

	MBO Boxtel	Groenschool 's-Hertogenbosch
assistent medewerker levensmiddelentechnoloog (niveau I)	---- bbl	bol bbl
medewerker levensmiddelentechnoloog (niveau II)	bol bbl	----
vakbekwaam medewerker levensmiddelentechnoloog (niveau III)	bol bbl	----
middenkaderfunctionaris levensmiddelentechnoloog (niveau IV)	bol bbl	----

Bloemschikken en tuincentrum

Bloemen en planten koop je meestal om ze met liefde aan een ander te geven. Wie een bos bloemen, een bloemstuk of een plant koopt, wil iets moois hebben: verse bloemen of planten van hoge kwaliteit. En dat fraai verpakt en mooi gepresenteerd. Een echte bloemist biedt klanten prima service, goede voorlichting en duidelijk advies.

Wil je een creatieve opleiding waarin producten, trends en klanten centraal staan? Kies dan voor de opleiding 'bloemschikken' of 'tuincentrum' bij MBO Nijmegen of Tuinbouwvakschool (TVS) Vught. Je wordt niet alleen opgeleid tot bloemist, maar je kunt ook keurmeester bij een veiling, inkoper, verkoper of vertegenwoordiger worden.

Belangrijk is ook dat je het ondernemersdiploma Algemene Ondernemersvaardigheden (AOV) kunt halen waarmee je zelf een winkel of tuincentrum kunt beginnen of overnemen.

Opleidingen, kwalificaties, erkenningen

	MBO Nijmegen	TVS Vught
medewerker bloemen- en tuincentrumbranche (niveau II)	bol bbl	bol bbl
vakbekwaam medewerker bloemen- en tuincentrumbranche (niveau III)	bol bbl	bol bbl
middenkaderfunctionaris bloemen- en tuincentrumbranche (niveau IV)	bol	bol bbl
arrangeur/decorateur bloemen- en tuincentrumbranche* (niveau IV)	bol	bol bbl

*Heb je een havo-diploma, dan kun je de opleiding arrangeur-decorateur (atelier-opleiding) in drie jaar doen. Op beide scholen kun je meer informatie krijgen over deze nieuwe opleiding.



Beantwoord vraag 12 tot en met 15 met behulp van de tekst "Wat is Helicon Opleidingen?" (pagina 10 en 11).

- 12 Volgens de tekst staat de Nederlandse land- en tuinbouw bekend als modern en succesvol. Waarom?
- A De Nederlandse land- en tuinbouw gebruikt veel nieuwe technieken en apparatuur.
 - B In de Nederlandse land- en tuinbouw werken veel mensen met de juiste opleiding.
 - C Veel bedrijven verkopen en onderhouden land- en tuinbouwmachines.
- 13 Wat is volgens de tekst een interessante opleiding voor mensen die graag grote machines repareren?
- A landbouwtechniek
 - B mechanisatie
 - C medewerker gemechaniseerd loonwerk
 - D monteur-chauffeur
- 14 Wie kan een eigen bloemenzaak beginnen?
- A iemand met het diploma Algemene Ondernemersvaardigheden
 - B iemand met het diploma bloemschikken
 - C iemand met het diploma tuincentrum
- 15 Hoelang duurt de opleiding arrangeur/decorateur bloemen- en tuincentrumbranche niveau IV voor cursisten met een havo-diploma?
- A drie jaar
 - B korter dan drie jaar
 - C langer dan drie jaar

In deze tekst uit een brochure staan regels voor uitzendkrachten die via een uitzendbureau bij een bedrijf gaan werken.

Gedragsregels uitzendbureau

Uiterlijke verzorging

Zorg dat je er verzorgd uitziet als je voor ons bij een bedrijf gaat werken. Immers, hoe beter de indruk die je achterlaat bij het bedrijf, hoe groter de kans dat je vaker bij dit bedrijf kunt werken.

Voor sommige functies worden speciale eisen gesteld aan je uiterlijke verzorging. Dit kan bijvoorbeeld het dragen van een net (mantel)pak zijn. Als je gaat werken en je voldoet niet aan deze eisen, dan kan de opdrachtgever je wegsturen. Je bent dan dus helaas voor niets gekomen.

Eisen die aan kleding worden gesteld hoeven overigens niet altijd te maken te hebben met een verzorgd uiterlijk. In sommige bedrijven zijn bepaalde kledingstukken uit overwegingen van veiligheid niet toegestaan. Bij machines met draaiende onderdelen kan het dragen van sjaals of kettingen bijvoorbeeld levensgevaarlijk zijn. In andere gevallen kan bepaalde kleding juist verplicht zijn.

Veiligheid

Onze ervaring leert dat je als uitzendkracht op het gebied van veiligheid en gezondheid een groter risico loopt dan de 'vaste' medewerkers. Dit komt voornamelijk door typische 'nieuwelingenproblemen' waar je tegenaan loopt. Ongelukken zijn vaak het gevolg van een onbekende omgeving, onbekendheid met de risico's van het werk, onervarenheid, overmoed of onvoldoende voorbereiding. De overheid heeft deze gevaren voor uitzendkrachten onderkend en heeft het geven van uitvoerige instructies verplicht gesteld (Arbowet). Over de specifieke risico's van het bedrijf waar je gaat werken word je voorgelicht op de vestiging. Voor veel werkzaamheden is het dragen van beschermingsmiddelen verplicht. Volg de instructies op de werkvloer op en maak altijd gebruik van de beschermingsmiddelen die je geboden worden. Stel je daarnaast op de hoogte van het (brand)alarmsysteem, de nooduitgangen en hoe je de brandblussers moet bedienen. Informeer ook waar je EHBO-voorzieningen en alarmnummers kunt vinden.

Wat te doen bij ziekte

Als je ziek bent en besluit niet te gaan werken, moet je dat op de eerste ziektedag vóór 9.00 uur doorgeven aan:

- ons
- het bedrijf waar je via ons werkt

Wanneer je voor 8.30 uur moet beginnen, meld je dan eerst ziek bij het bedrijf waar je zou gaan werken en stel vervolgens ons zo snel mogelijk hiervan op de hoogte. Wanneer je in het weekend ziek bent geworden, meld je dan direct ziek bij het bedrijf waar je zou gaan werken en stel maandagochtend ons van de ziekte op de hoogte. Ook als je inmiddels al beter bent. **Let op:** Een te late ziekmelding leidt tot een (fikse) mindering op je ziekingelduitkering.

Wij zorgen ervoor dat jouw ziekmelding wordt doorgegeven aan het UWV. Je moet wel de eerste 2 à 3 dagen thuisblijven tot het eerste bericht van de uitvoeringsinstantie. Dit is meestal een brief, maar je kunt ook een rapporteur op bezoek krijgen. Ben je niet thuis dan kun je hier een boete voor krijgen.

Beter melden

Vergeet niet, zodra je weer beter bent, dit direct te melden bij ons. Dat geldt ook wanneer er na je ziekte geen werk meer is. Je moet je daarnaast ook direct beter melden bij het UWV. Als je je te laat beter meldt, kun je van het UWV een boete krijgen.

Stoppen met werken

Soms komt het voor dat je om wat voor reden dan ook eerder wilt stoppen met je werk. Je moet dan meteen contact opnemen met ons en met het bedrijf waar je werkt. Het is raadzaam dit ruim, maar minstens één dag van tevoren te doen. Dat geeft ons de gelegenheid om eventueel vervanging voor jou te regelen en daarmee het bedrijf een passende oplossing te bieden voor jouw vertrek.

Als je langere tijd via ons hebt gewerkt en je stopt met werken, kunnen wij je een persoonlijk getuigschrift geven. Daarin staan de verschillende werkzaamheden die je verricht hebt, de periode waarin je via ons werkzaam was en de indruk die je op ons hebt gemaakt als uitzendkracht.

Beantwoord vraag 16 tot en met 20 met behulp van de tekst "Gedragsregels uitzendbureau" (pagina 14).

- 16 Laetitia werkt elk weekend via het uitzendbureau in een restaurant. Wat voor werkkleding moet Laetitia dragen in het restaurant?
- A In de tekst staat niet wat ze wel of niet moet dragen.
 - B Ze mag alles dragen behalve een sjaal of ketting.
 - C Ze moet beschermingsmiddelen dragen.
 - D Ze moet een net mantelpak dragen.
- 17 Het is zondag. Laetitia is te ziek om te werken. Ze meldt zich vóór 9.00 uur ziek bij het restaurant. Ze moet zich ook ziek melden bij het uitzendbureau. Wanneer?
- A zondag vóór 9.00 uur
 - B maandagochtend
 - C binnen 2 à 3 dagen
- 18 Het is donderdag. Laetitia was vier dagen ziek. Ze belt naar het restaurant en zegt dat ze komende zaterdag weer komt werken. Ze moet zich ook beter melden bij het uitzendbureau. Wanneer?
- A direct
 - B komende zaterdag vóór 9.00 uur
 - C volgende week maandagochtend
- 19 Wie moet Laetitia ziek en beter melden bij het UWV?
- A Het uitzendbureau moet Laetitia zowel ziek als beter melden bij het UWV.
 - B Laetitia moet zichzelf zowel ziek als beter melden bij het UWV.
 - C Het uitzendbureau moet Laetitia ziek melden, Laetitia moet zichzelf beter melden.
 - D Laetitia moet zichzelf ziek melden, het uitzendbureau moet Laetitia beter melden.
- 20 Laetitia wil stoppen met haar werk. Wat zijn de regels voor het afmelden?
- A Laetitia meldt zich af bij het restaurant, het restaurant geeft dit door aan het uitzendbureau.
 - B Laetitia meldt zich af bij het uitzendbureau, het uitzendbureau meldt Laetitia af bij het restaurant.
 - C Laetitia meldt zich af bij het uitzendbureau én bij het restaurant.

Deze tekst gaat over werken bij de brandweer. Vier vrouwen vertellen over hun werk als brandweervrouw.

De brandweer: vrouwen, kom in actie!

Veel mensen denken dat de brandweer alleen maar branden blust. Maar dat is slechts een deel van het werk. De brandweer is er om hulp te bieden aan mensen en dieren in nood. De brandweer helpt bij verkeersongevallen, stormschade, overstromingen, ongelukken met gevaarlijke stoffen en uiteraard bij brand. Bij rampenbestrijding coördineert de brandweer de inzet van politie, ambulance en andere hulpverleners. Het voorkomen van ongevallen – preventie – is overigens één van de belangrijkste taken van de brandweer.

Een groot deel van het brandweerwerk wordt door vrijwilligers verricht: vrouwen en mannen die in hun eigen woonomgeving zinvol en spannend werk doen. De vrijwilligers worden thuis of op het werk opgepiept. De beroeps rukken uit vanuit de kazerne en werken veelal in 24-uursdiensten of van acht tot vijf.

Als brandweervrouw maak je deel uit van een team. Sociale en sportieve vrouwen en mannen, beroepskrachten en vrijwilligers, allemaal met één belangrijk doel voor ogen: helpen als dat nodig is. Bij de brandweer train je je tijdens de oefenavonden samen met je collega's in alle aspecten van hulpverlening. Zo groeit er een band die nodig is om samen de klus te kunnen klaren. Brandweerwerk is immers teamwerk.

Wellicht heb je er nog niet eerder bij stilgestaan, maar de brandweer heeft vrouwen veel te bieden. Er werken inmiddels 835 vrouwen bij de brandweer. En deze vrouwen zijn het erover eens: werken bij de brandweer is een verrijking van je leven.

'Je kunt iets betekenen voor de gemeenschap'

"Ik werk nu vijf jaar bij de vrijwillige brandweer. Daarnaast werk ik twee dagen per week als administratief medewerkster en ben ik moeder van een dochter van 2 jaar. Ons korps heeft zo'n 60 uitrukken per jaar. Soms worden we een paar keer per week opgepiept, soms gebeurt er weken niets. Wat het meest voorkomt? Containerbrandjes, hulp bij ongevallen, paarden en koeien uit de sloot halen, woningbranden en af en toe een loos alarm. Het is afwisselend, spannend en gezellig. De kameraadschap binnen het korps is heel belangrijk. Ik vind het leuk dat ik bij de groep hoor. En dat ik iets kan betekenen voor de gemeenschap."

Diana Rijke Willems, vrijwilliger bij de brandweer

'De spanning en de voldoening zijn een verrijking van mijn leven'

"Het past bij me om iets voor mensen te betekenen. Bij de brandweer ben je bezig met hulpverlening: adequaat en direct reageren is belangrijk. Wat me aanspreekt, is dat de werkzaamheden zo uiteenlopend zijn. De ene keer ruk je uit voor een brand en de andere keer zwem je met z'n allen in een kanaal om een hert te redden. De spanning en de voldoening zijn een verrijking van mijn leven. Ik werk als vrijwilliger, dus dat betekent dat ik word opgepiept als er een alarm is. Ik combineer het werk als brandweervrouw met de zorg voor mijn drie kinderen."

Betsie Dekker-Waninge, vrijwilliger bij de brandweer

'De brandweer biedt uitdaging en afwisselend werk'

"Als kind dacht ik niet: ik word later brandweervrouw. Dat ik dat toch ben geworden, is toeval. Eigenlijk ben ik hovenier. Maar toen ik een poster zag waarop vrouwen voor de brandweer werden gevraagd, dacht ik direct: ja leuk! Ik hou van lichamelijk inspannend werk, van werken in teamverband, ik ga graag uitdagingen aan en ik hou van afwisseling en mensen helpen. Dat biedt de brandweer allemaal. En het salaris is ook nog goed."

Anne-Pauline Jacobs, beroepsbrandweervrouw

'Er ging een wereld voor me open'

"In het begin moesten de mannen wel een beetje wennen aan vrouwen bij de brandweer. Maar dat is voorbij. Het is nu vanzelfsprekend en ik word volledig geaccepteerd. Ik kwam in contact met de brandweer door mijn werk als sportlerares. En er ging een wereld voor me open. Ik vond het fantastisch!"

Caroline Reitsma, beroepsbrandweerofficier

Beantwoord vraag 21 tot en met 25 met behulp van de tekst "De brandweer: vrouwen, kom in actie!" (pagina 16).

Angela denkt erover om beroepsbrandweervrouw te worden. Ze leest de tekst 'De brandweer: vrouwen, kom in actie!'

- 21 Angela wil alleen maar overdag werken. Kan dat bij de brandweer?
- A Ja, ze kan gewoon van acht tot vijf bij de brandweer werken.
 - B Nee, ze kan alleen bij de brandweer werken als ze 24-uursdiensten wil draaien.
 - C Dat kan wel bij de vrijwillige brandweer, maar niet bij de beroeps.
- 22 Angela is bang dat de brandweermannen haar niet zullen aanvaarden omdat ze een vrouw is. Wat zegt Caroline hierover?
- A Mannen accepteren Caroline door haar werk als sportlerares.
 - B Mannen moesten eerst wennen maar nu gaat het goed.
 - C Vrouwen moeten zichzelf nog dagelijks bewijzen en dat is lastig.
 - D Vrouwen zijn nog steeds niet volledig geaccepteerd.
- 23 Angela wilde altijd al bij de brandweer. Geldt dat ook voor Anne-Pauline?
- A Ja, het was een kinderdroom van haar.
 - B Nee, dat is door omstandigheden zo gegaan.
 - C Nee, ze wilde liever hovenier worden, maar dat ging niet.
- 24 Angela vraagt zich af wat ze ongeveer kan verdienen bij de brandweer. Wat kan ze hierover lezen in de tekst?
- A Dat hangt af van haar functie.
 - B evenveel als een mannelijke collega
 - C Dat staat niet in de tekst.
- 25 De schrijver laat enkele vrouwen iets vertellen over hun werk bij de brandweer. Waarom doet hij dat?
- A om te laten zien dat brandweervrouwen even goed werken als brandweermannen
 - B om te laten zien dat brandweervrouwen hun werk leuk vinden
 - C om te laten zien welke voor- en nadelen vrouwen ervaren in hun werk bij de brandweer

'Onze' gewoonten

- 1 Elke samenleving kent talrijke normen en gewoonten. Vaak bedenken we de normen en gewoonten niet zelf, maar leren we ze van anderen. Veel van wat we hebben geleerd vinden we vanzelfsprekend. Dat we bijvoorbeeld een ouder iemand met 'u' aanspreken is voor veel mensen 'natuurlijk', maar is in feite geleerd. We hebben veel waarden en normen 'geïnternaliseerd', ons helemaal eigen gemaakt. Het lijkt dat veel gewoonten 'een tweede natuur' zijn, maar eigenlijk is er sprake van een leerproces: internalisatie. Er zijn verschillende manieren waarop we eigenschappen en gewoonten leren en ons een cultuur eigen maken. Hoe leren mensen in dat socialisatieproces?
- 2 In de eerste plaats leren we door iets vaker te zien. Op den duur vinden we het zelfs heel gewoon en gaan we het bovendien positief waarderen. Je ziet bijvoorbeeld dat veel jongeren een spijkerbroek dragen. Daardoor vind je het dragen van een spijkerbroek gewoon, normaal en goed. Pas als we vaak een vrouw in een leidinggevende functie zouden zien, zullen we dat 'normaal' gaan vinden en dat idee ook overnemen.
- 3 Elk klein kind gaat op ontdekkingsreis: de eerste stappen, het bouwen van een toren of de trap oplopen. Door ervaring leert het veel. De eerste keer dat het lukt om enkele stapjes zonder hulp te zetten, zullen de ouders het kind belonen: 'goed zo, grote meid'. Het gevolg van de beloning is, dat het kind vaker zal proberen om zelf te lopen. Als de ouders het kind straffen (bijvoorbeeld 'niet knoeien met het eten') zal het dit op den duur niet meer doen. Beloningen en straffen zijn dus belangrijke middelen om gedrag van kinderen en volwassenen te sturen. Deze tweede manier heet conditionering.
Ook een compliment van leerkracht of chef is een beloning die iedereen graag in ontvangst neemt. Alleen al het uitzicht op zo'n positieve reactie van de leerkracht kan iemand stimuleren om het gewenste gedrag te vertonen. Negatieve reacties, zoals iemands scherpe tong, probeert men juist het liefst te ontwijken; op die manier is er toch sprake van invloed op anderen, ook al belonen of straffen ze niet.
- 4 Sociaal leren is een andere vorm van socialisatie. Het is een manier van leren die zonder direct zichtbare beloning plaatsvindt. Voor iemand is een andere persoon een voorbeeld. Die ander staat dan 'model' voor hem/haar en zijn gedrag wordt nagedaan. Mensen kijken naar anderen en zien zo hoe zij zich kunnen gedragen in bepaalde situaties.
- 5 Door model-leren nemen mensen gewoonten van anderen over. Dat kan op twee manieren. Kinderen doen bijvoorbeeld hun ouders na, dit heet imitatie. Een dochter ziet bijvoorbeeld hoe haar moeder handelt en handelt op dezelfde manier: 'zo moeder, zo dochter'.
Identificeren is meer dan imiteren. Identificatie vindt plaats als iemand kenmerken (houdingen, gedrag, emoties) van anderen overneemt: in een nieuwe situatie (haar moeder is bijvoorbeeld niet aanwezig) handelt de dochter zoals haar moeder zou hebben gedaan.
Kinderen, jongeren én volwassenen kunnen allerlei modellen imiteren en zich ermee identificeren: vaders, vriendjes tegen wie ze opkijken, leerkrachten, popsterren, collega's enzovoort. De personen die belangrijk zijn voor een kind (of volwassene) noemen we een referentiegroep. Het is de groep mensen waaraan iemand zijn ideeën, waarden, normen en opvattingen ontleent.
- 6 Laten we overigens niet vergeten dat we ook leren en blijven leren doordat we informatie lezen en horen en doordat we ons door argumenten kunnen laten overtuigen.

Beantwoord vraag 26 tot en met 30 met behulp van de tekst "'Onze' gewoonten" (pagina 18).

- 26 Hoe noemt de schrijver het proces van het zich eigen maken van gewoonten?
- A imitatie
 - B internalisatie
 - C socialisatie
- 27 Waarvan worden in tekstdeel 2 voorbeelden gegeven?
- A van leren door herhaling
 - B van leren door beloning
 - C van model-leren
- 28 Wat zijn volgens de tekst voorbeelden van leren door conditionering?
- A personen als voorbeeld nemen
 - B positieve en negatieve reacties krijgen
 - C verschillende soorten ervaring opdoen
- 29 In tekstdeel 5 heeft de schrijver het over 'een referentiegroep'. Wat bedoelt hij hiermee?
- A mensen die belangrijke ideeën, waarden, normen en opvattingen van iemand overnemen
 - B mensen met ideeën, waarden, normen en opvattingen die voor iemand belangrijk zijn
 - C mensen voor wie ideeën, waarden, normen en opvattingen van anderen belangrijk zijn
- 30 Wat is het belangrijkste doel van deze tekst?
- A lezers informeren over hoe mensen gewoonten aanleren
 - B lezers leren hoe ze gewoonten kunnen herkennen
 - C lezers uitleggen welke gewoonten er zijn

Deze tekst is van een fabrikant van elektrische tandenborstels. Lees eerst de vraag. Zoek het antwoord in de tekst.

HANDLEIDING ELEKTRISCHE TANDENBORSTEL

Gefeliciteerd met uw aankoop. Deze elektrische tandenborstel is speciaal ontwikkeld om u en uw familie een unieke poetservaring te bieden, die veilig en efficiënt is.

BELANGRIJK

- Controleer regelmatig het snoer op schade. Indien het snoer beschadigd is, breng dan de oplader naar een Service Center. Beschadigde of niet-functionerende apparatuur kunt u beter niet langer gebruiken. Repareer het apparaat niet zelf of haal het apparaat niet uit elkaar. Dit kan brand, een elektrische schok of letsel veroorzaken.
- Dit apparaat is niet bedoeld voor gebruik door kinderen onder de 3 jaar. Kinderen van 3 tot 14 jaar en personen met verminderde lichamelijke, zintuiglijke of geestelijke vermogens, of die gebrek aan ervaring of kennis hebben, mogen de tandenborstel enkel gebruiken onder toezicht of na instructies over het veilige gebruik van het apparaat en de mogelijke gevaren ervan.
- Reiniging en onderhoud mag niet worden uitgevoerd door kinderen.
- Houd toezicht op kinderen om te voorkomen dat ze met het apparaat gaan spelen.
- Gebruik dit product alleen waarvoor u het dient te gebruiken zoals beschreven in deze handleiding. Gebruik geen toebehoren die niet worden aanbevolen door de fabrikant.

WAARSCHUWING

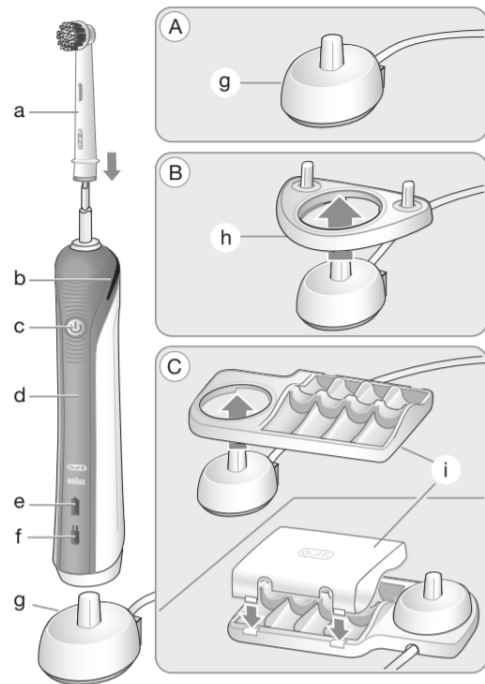
- Als het product gevallen is, dient u de opzetborstel te vervangen voor uw volgende gebruik, ook als er geen zichtbare schade is.
- Plaats de oplader niet in water of andere vloeistoffen. Plaats of bewaar de oplader niet op een plek vanaf waar het in een bad of wastafel kan vallen. Pak geen oplader die in het water is gevallen. Haal onmiddellijk de stekker uit het stopcontact.
- Haal het apparaat niet uit elkaar, behalve voor het verwijderen van de batterij. Pas op dat u geen kortsluiting maakt tussen de positieve en negatieve pool bij het verwijderen van de batterij.
- Wanneer u de stekker uit het stopcontact haalt, houd dan steeds de stekker vast in plaats van het snoer. Raak de powerknop niet aan met natte handen. Dit kan een elektrische schok veroorzaken.
- Neem eerst contact op met uw tandarts, indien u onder behandeling bent voor een aandoening in de mond.

Beschrijving

- a Opzetborstel
- b Poetsdruksensorlampje
- c Aan-/uitknop (poetsstand keuze)
- d Handvat
- e Indicatielampje opladen
- f Indicatielampje bij lage lading
- g Standaard oplader
- h Opzetborstelhouder (afhankelijk van het model)
- i Opzetborstelcompartiment met beschermende hoes (afhankelijk van het model)

Specificaties

Zie de onderkant van de oplader voor voltagespecificaties.



Aansluiten en opladen

Uw tandenborstel heeft een waterproof handvat, is elektrisch veilig en ontwikkeld voor gebruik in de badkamer.

- Steek de basisoplader (g) of de gemonteerde oplader (fig. B/C) in het stopcontact en plaats het handvat van de tandenborstel (d) op de oplader.
- Het groene indicatielampje (e) knippert wanneer de tandenborstel wordt opgeladen. Wanneer het toestel volledig opgeladen is, zal het indicatielampje gedurende 5 seconden aan blijven en dan uitgeschakeld worden. U kunt tot 7 dagen poetsen, bij regelmatig poetsen (2x per dag, 2 minuten).
- Wanneer de oplaadbare batterij bijna leeg is, zal het rode indicatielampje (f) knipperen gedurende aan paar seconden na het aan-/uitzetten van uw tandenborstel.
- Voor dagelijks gebruik kan het handvat van de tandenborstel op de oplader geplaatst worden om volledige lading te behouden. Te veel opladen is onmogelijk. Om milieuredenen raden we echter aan de tandenborstel niet op de oplader te houden tot opladen nodig is.
- Om de maximumcapaciteit van de oplaadbare batterij te behouden, dient u minimaal iedere 6 maanden het handvat en de oplader van elkaar te halen tot het toestel volledig ontladen is.

Opmerking: blijf opladen indien het indicatielampje niet direct flikkert. Het zal binnen 10–15 minuten verschijnen.

Gebruik van de tandenborstel

Poetstechnieken

Maak de opzetborstel nat en breng de tandpasta aan; u kunt elke soort tandpasta gebruiken. Om spetteren te voorkomen, plaats de tandenborstel tegen uw tanden voor u het apparaat aanzet. Wanneer u uw tanden poetst met één van onze roterende borstelkoppen, beweeg de borstelkop langzaam van tand naar tand en blijf een aantal seconden op het tandoppervlak van elke tand. Wanneer u onze QuadroX-opzetborstel gebruikt, plaats de borstelharen tegen de tanden in een kleine hoek naar de tandvleesrand toe. Geef een lichte druk en start de heen-en-weer-poetsbeweging, net zoals u zou doen met een manuele tandenborstel. Met alle borstelkoppen: poets

eerst de buitenkant, daarna de binnenkant en dan de kauwvlakken. Poets de 4 kwadranten van uw gebit gelijkwaardig.

Ook kunt u uw tandarts of mondhygiënist vragen naar de juiste poetstechniek voor u.

Poetsstanden (afhankelijk van het model)

Uw tandenborstel biedt drie verschillende poetsstanden:

- «poetsstand 1» – Standaard stand voor dagelijkse reiniging
- «poetsstand 2» – Zachte, maar grondige reiniging voor de gevoelige gebieden
- «poetsstand 3» – Polijsten

Hoe de poetsstand te veranderen:

- Wanneer u op de aan-/uitknop (c) drukt, zal uw tandenborstel automatisch in «poetsstand 1» staan.
- Druk nog eens op de aan-/uitknop om naar «poetsstand 2» te veranderen en nog eens om naar «poetsstand 3» te veranderen.
- Indien u uw tandenborstel naar «poetsstand 1» wilt veranderen of de tandenborstel wenst uit te schakelen, duw op de aan-/uitknop en houd hem ingedrukt tot de motor wordt uitgeschakeld.

Opzetborstels

De meeste van onze opzetborstels hebben lichtblauwe borstelharen om aan te geven wanneer de opzetborstel vervangen dient te worden. Bij grondig poetsen, 2x per dag gedurende 2 minuten, zal de blauwe kleur vervagen in ongeveer 3 maanden tijd en zo aanduiden dat uw opzetborstel vervangen moet worden om het hoge niveau van tandplakverwijdering te behouden. Als de borstelharen wijd gaan staan voordat de kleur van de borstelharen vervaagd is, kan het zijn dat u te veel druk uitoefent op tanden en tandvlees.

We raden niet aan de 3DAllround- of CleanQ- opzetborstels te gebruiken wanneer u een beugel heeft. U kunt de 4MEDwhite-opzetborstels gebruiken. Deze zijn speciaal ontwikkeld voor reiniging rondom beugels en protheses.

Poetsdruksensor

Uw toestel heeft een poetsdruksensor om uw tanden en tandvlees te helpen beschermen tegen te hard poetsen. Als u te veel druk uitoefent op uw tanden, zal het rode poetsdruksensornlampje (b) branden om u erop te wijzen minder druk te gebruiken. Eveneens zult u een ander geluid horen tijdens het poetsen. Controleer regelmatig tijdens gebruik hoe de poetsdruksensor werkt door druk uit te oefenen op de opzetborstel.

De professionele timer

Een kort schokkerig geluid na intervallen van 30 seconden herinnert u eraan om de 4 kwadranten gelijkmatig te poetsen.

Een lang schokkerig geluid geeft het eind aan van de professioneel aanbevolen 2 minuten poetstijd. De overgebleven tijd wordt opgeslagen wanneer de handgreep even wordt uitgeschakeld tijdens het poetsen. Wanneer de pauze langer duurt dan 30 seconden, begint de timer weer opnieuw.

Bij het gebruik van een elektrische tandenborstel, zou het kunnen dat uw tandvlees lichtjes gaat bloeden de eerste dagen. Over het algemeen stopt het bloeden na een paar dagen. Als dit na 2 weken nog aanhoudt, raadpleeg dan uw tandarts of mondhygiënist. Als u gevoelig tandvlees of gevoelige tanden heeft, raden we «poetsstand 2» aan.

Aanbevelingen voor het reinigen

Spoel na het poetsen de opzetborstel af onder stromend water wanneer de borstel nog aanstaat. Zet de borstel uit en verwijder de opzetborstel. Reinig de handgreep en de opzetborstel afzonderlijk; droog ze af voordat u de opzetborstel weer terugplaatst op de handgreep.

Haal de stekker van de oplader uit het stopcontact voordat u deze gaat reinigen. Zet de oplader nooit in de vaatwasmachine of in water; deze zou enkel gereinigd mogen worden met een vochtige doek. Het opzetborstelcompartiment en de beschermhoes kunnen in de vaatwasmachine.

Mededeling ter bescherming van het milieu

Dit product bevat oplaadbare batterijen. Gooi het product aan het einde van de gebruiksduur niet weg bij het huishoudelijk afval. U kunt uw product inleveren bij een van onze Service Centers of een goedgekeurd inzamelpunt in overeenstemming met lokale regelgeving.

30-Dagen-Niet-Tevreden-Geld-Terug-garantie

Doe de 30-dagetest! Probeer de tandenborstel vanaf de dag van aankoop. Als u niet tevreden bent over dit product, stuur dan de tandenborstel, opzetborstels en oplader in de originele doos met uw originele kassabon naar onderstaand adres:

Aankopen in Nederland

HighCo DATA 05066

Antwoordnummer 3020

3000 WB ROTTERDAM

of kijk op www.niettevredengeldterug.nl

Aankopen in België

DJS

«Actie 30 dagen op proef»

Rue de la Brasserie 2

5310 Eghezée

Voor meer informatie, neem contact op met onze klantendienst:

NL: 0800 4455388 / BE: 08 14592

Garantie

Op dit product verlenen wij een garantie van 2 jaar geldend vanaf de datum van aankoop. Binnen de garantieperiode zullen de eventuele materiaalfouten en/of fabricagefouten gratis door ons worden verholpen, door reparatie, vervanging van onderdelen of het omruilen van het apparaat. Deze garantie is van toepassing in elk land waar dit product wordt geleverd.

Beschadigingen ten gevolge van oneigenlijk gebruik of normale slijtage, vooral met betrekking tot de opzetborstels, vallen niet onder de garantie. De garantie vervalt bij reparatie door niet-erkende serviceafdelingen en/of gebruik van niet-originele onderdelen.

Om service te verkrijgen binnen de garantieperiode, dient u het complete product binnen te brengen of te verzenden met aankoopbewijs naar een officieel Service Center.



Beantwoord vraag 31 tot en met 36 met behulp van de tekst "Handleiding elektrische tandenborstel" (pagina 20 t/m 23).

- 31 Souleyman wil weten of zijn elektrische tandenborstel geschikt is voor zijn zoontje van 2. Onder welk kopje kan hij dat vinden?
- A onder 'Belangrijk'
 - B onder 'Waarschuwing'
 - C onder 'Beschrijving'
 - D onder 'Gebruik van de tandenborstel'
- 32 Antonio heeft zijn tandenborstel op de oplader gezet, maar het indicatielampje gaat niet aan. Wat moet hij doen?
- A De tandenborstel eerst helemaal laten ontladen voordat hij hem oplaadt.
 - B De tandenborstel op de oplader laten staan, want het lampje zal verschijnen.
 - C De tandenborstel van de oplader halen, want opladen is dan nog niet nodig.
- 33 Rebecca heeft een QuadroX-opzetborstel. Wat voor poetsstechniek moet ze gebruiken?
- A een heen-en-weer-poetsbeweging maken
 - B een roterende poetsbeweging maken
 - C langzaam van tand naar tand bewegen
- 34 Lisan heeft last van pijnlijke gebieden in haar mond. Welke poetsstand kan zij het beste gebruiken?
- A «poetsstand 1»
 - B «poetsstand 2»
 - C «poetsstand 3»
- 35 Jason draagt een beugel. Welke opzetborstel kan hij het beste gebruiken?
- A de 3DAllround-opzetborstel
 - B de CleanQ-opzetborstel
 - C de 4MEDwhite-opzetborstel
- 36 Wat is het doel van deze tekst?
- A mensen informeren over voor- en nadelen van elektrisch poetsen
 - B mensen overtuigen een elektrische tandenborstel te kiezen
 - C mensen uitleggen hoe een elektrische tandenborstel werkt
 - D mensen waarschuwen voor de risico's van elektrisch poetsen

© Niets uit dit examenwerk mag zonder voorafgaand schriftelijke toestemming van het College voor Toetsen en Examens worden openbaar gemaakt en/of verveelvoudigd door middel van druk, fotokopie/reprografie, scanning, computersoftware of andere elektronische verveelvoudiging of openbaarmaking, microfilm, geluidskopie, film- of videokopie of op welke wijze dan ook.